

Федеральное государственное образовательное бюджетное
учреждение высшего образования
«Финансовый университет при Правительстве Российской Федерации»
(Финансовый университет)
Красноярский филиал Финуниверситета

УТВЕРЖДАЮ
Заместитель директора по
учебно-методической работе
Красноярского филиала
Финуниверситета
Вергейчик О.С. Вергейчик
« 04 » сентября 2025 г.

ФОНД ОЦЕНОЧНЫХ СРЕДСТВ
по учебному предмету / дисциплине

ОП.09 Менеджмент

(наименование учебного предмета/ дисциплины)

38.02.07 Банковское дело

(код, наименование специальности)

Красноярск – 2025 г.

Фонд оценочных средств по дисциплине разработан на основании федерального государственного образовательного стандарта среднего профессионального образования по специальности 38.02.07 Банковское дело

Составители:

Куриленко Елена Александровна, преподаватель ВКК

Фонд оценочных средств по дисциплине рассмотрен и рекомендован к утверждению на заседании предметной (цикловой) комиссии общепрофессиональных дисциплин

Протокол от «04» сентября 2025 г. № 1

Председатель предметной (цикловой)
комиссии


(подпись)

О.А. Полтавец
(инициалы, фамилия)

1. Паспорт фонда оценочных средств по дисциплине «Менеджмент»

38.02.07 Банковское дело

Результаты обучения (знания, умения)	Общие и профессиональные компетенции	Наименование темы	Наименование оценочного средства	
			Текущий контроль	Промежуточная аттестация
Знать: - сущность и характерные черты современного менеджмента, историю его развития; - особенности менеджмента в области профессиональной деятельности (по отраслям); - внешнюю и внутреннюю среды организации; - цикл менеджмента; - процесс принятия и реализации управленческих решений; - функции менеджмента в рыночной экономике: - организацию, планирование, мотивацию и контроль деятельности экономического субъекта; - систему методов управления; - методику принятия решений; - стили руководства,	ПК.4.1, ПК.4.3, ОК 01, ОК 02, ОК 03, ОК 04, ОК 05	1.1. «Сущность и характерные черты современного менеджмента»	Тест по теме	Тест для дифференцированного зачета
	ПК.4.1, ПК.4.3, ОК 01, ОК 02, ОК 03, ОК 04, ОК 05	1.2. «Внешняя и внутренняя среда организации»	Тест по теме, кроссворд	Тест для дифференцированного зачета
	ПК.4.1, ПК.4.3, ОК 01, ОК 02, ОК 03, ОК 04, ОК 05	1.3. «Цикл менеджмента»	Тест по теме, кроссворд	Тест для дифференцированного зачета
	ПК.4.1, ПК.4.3, ОК 01, ОК 02, ОК 03, ОК 04, ОК 05	2.1. «Система методов управления»	Кроссворд	Тест для дифференцированного зачета
	ПК.4.1, ПК.4.3, ОК 01, ОК 02, ОК 03, ОК 04, ОК 05	2.2. «Коммуникации в организации»	Тест по теме	Тест для дифференцированного зачета
	ПК.4.1, ПК.4.3, ОК 01, ОК 02, ОК 03, ОК 04, ОК 05	2.3. «Стили управления»	Тест по теме	Тест для дифференцированного зачета
	ПК.4.1, ПК.4.3, ОК 01, ОК 02, ОК 03, ОК 04, ОК 05	2.4. «Управление конфликтами и стрессами»	Тест по теме	Тест для дифференцированного зачета

<p>коммуникации в организациях, правила эффективного делового общения.</p> <p>Уметь:</p> <ul style="list-style-type: none"> - планировать и организовывать работу подразделения; - формировать организационные структуры управления; - разрабатывать мотивационную политику организации; - применять в профессиональной деятельности приемы делового и управленческого общения; - принимать эффективные решения, используя систему методов управления; - учитывать особенности менеджмента (по отраслям) 				
--	--	--	--	--

2. Комплект оценочных средств

1. Задание для текущего контроля успеваемости

Тема 1.1. «Сущность и характерные черты современного менеджмента»

1. Задание: определите, к какой школе управления относятся приведенные ниже тезисы.

а) Применение приемов управления межличностными отношениями для повышения степени удовлетворенности и производительности.
Школа _____

б) Применение наук о человеческом поведении к управлению и формированию организации таким образом, чтобы каждый работник мог быть полностью использован в соответствии с его потенциалом.

Школа _____

в) Использование научного анализа для определения лучших способов выполнения задачи.

Школа _____

г) Отбор работников, лучше всего подходящих для выполнения задач, и обеспечение их обучения.

Школа _____

д) Обеспечение работников ресурсами, требуемыми для эффективного выполнения их задач.

Школа _____

е) Систематическое и правильное использование материального стимулирования для повышения производительности.

Школа _____

ж) Отделение планирования и обдумывания от самой работы.

Школа _____

з) Углубление понимания сложных управленческих проблем благодаря разработке и применению моделей.

Школа _____

т) Развитие количественных методов в помощь руководителям, принимающим решения в сложных ситуациях.

Школа _____

к) 1. Развитие принципов управления.

2. Описание функций управления.

3. Систематизированный подход к управлению всей организации.

Школа _____

2. Задание: ответьте на вопросы теста.

Вариант 1

1. Какого соотношение понятий «управление» и «менеджмент»?

а) понятие «менеджмент» шире

б) понятие «управление» шире

в) понятие «менеджмент» значительно шире

г) эти понятия – синонимы.

2. Что такое субъект управления?

а) лицо (орган), осуществляющее управленческое воздействие, принимающее решение

б) отдел, подразделение, трудовой коллектив

в) любой орган в системе управления

г) лицо (орган), выполняющее распоряжение

3. Кто внес наибольший вклад в развитие административной (классической) школы управления?

а) А.Файоль

- б) Д.Гетти
- в) Ф.Тейлор
- г) М.Фоллет

4. С чем было связано возникновение практики управления?

- а) с появлением общения
- б) с возникновением письменности
- в) с возникновением производства
- г) с возникновением первобытнообщинного строя

5. Сколько существует основных уровней управления в менеджменте

- а) 4
- б) 2
- в) 3
- г) 5

Вариант 2

1. Кто стоял у истоков школы научного управления?

- а) А.Файоль
- б) Д.Гетти
- в) Ф.Тейлор
- г) М.Фоллет

2. Где преимущественно следует использовать понятие «менеджмент»?

- а) в естественных системах
- б) в предпринимательских, корпоративных структурах
- в) в иерархических структурах
- г) во всех управленческих структурах.

3. Какие существуют виды разделения труда в организации?

- а) по уровню управления и звеньям
- б) по видам и подвидам работ
- в) сетевое и матричное
- г) вертикальное и горизонтальное

4. Кто (что) является объектом управления?

- а) лицо (орган), осуществляющее управленческое воздействие, принимающее решение
- б) отдел, подразделение, трудовой коллектив
- в) любой орган в системе управления
- г) лицо (орган), контролирующее выполнение решений

5. К высшему звену управления относятся:

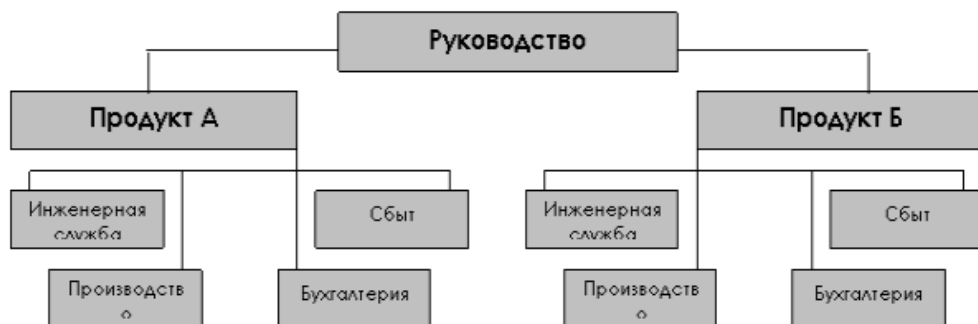
- а) руководители отделов
- б) руководители цехов
- в) руководители бригад
- г) члены правления организации

3 Задание: выберите из перечисленных ниже характеристик характерные черты японской модели менеджмента.

- 1) Гарантии занятости и право старшинства;
- 2) Применение школы научного менеджмента как основы для менеджмента в производственной сфере;
- 3) Работа в группах;
- 4) Консультации и принятие решений в группах;
- 5) Индивидуализм менеджеров, основанный на их личных интересах и потребностях;
- 6) Техническое обеспечение качества продукции;
- 7) Коммуникативные отношения с линейными руководителями.
- 8) Централизованный контроль найма и выполнения работы.

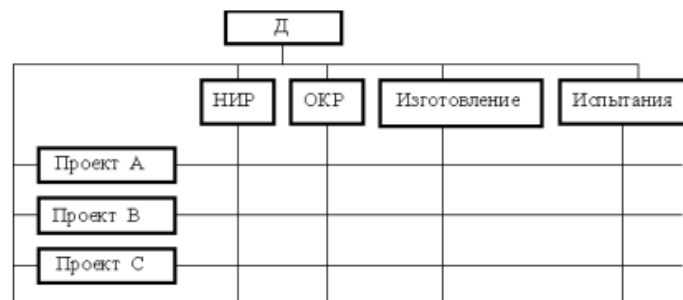
Тема 1.2. «Внешняя и внутренняя среда организации»

1 задание: Определите тип организационной структуры по схеме: № 1



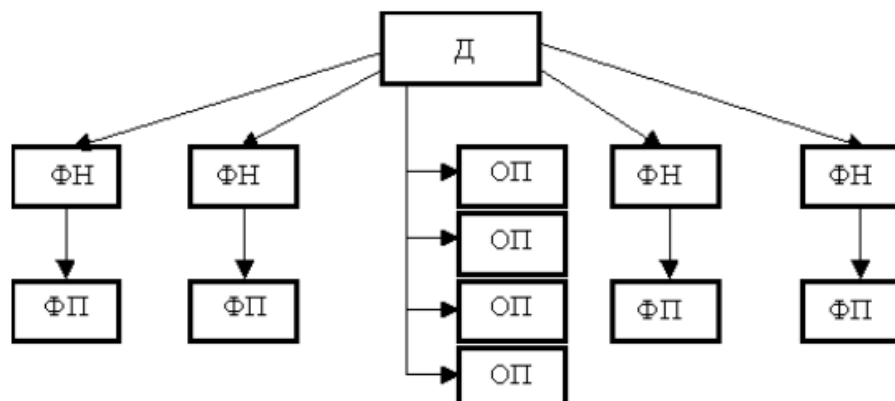
Тип организационной структуры –

№2



Тип организационной структуры -

№3



Д- директор; ФН - функциональные начальники; ФП - функциональные подразделения; ОП - подразделения основного производства.

Тип организационной структуры -

№ 4



Тип организационной структуры -

2 задание: заполните таблицу.

Впишите во второй столбец таблицы виды организаций, соответствующие критериям, представленным в столбце 1

Критерий	Вид организации
1. организационно-правовая форма	
2. по форме собственности	
3. целевое назначение	
4. широта производственного профиля	
5. характер сочетания науки и производства	

6. число стадий производства	
7. расположение предприятия	
8. по размерам	
9. по отношению к прибыли	
10. по механизму функционирования	

3 задание: ответьте на вопросы кроссворда (рисунок 1)

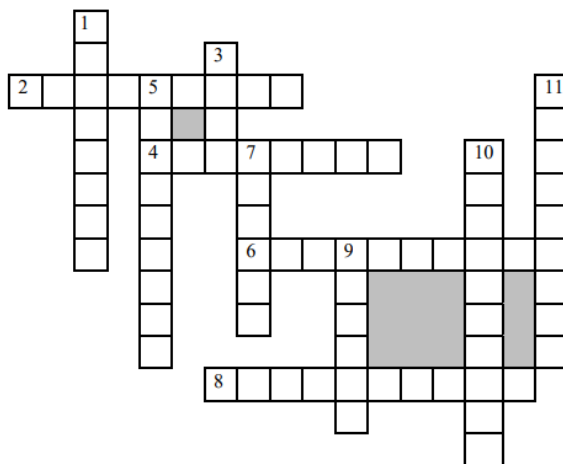


Рисунок 1 - «Внутренняя и внешняя среда организации»

Вопросы:

По горизонтали:

2. Фактор среды прямого воздействия на организацию, объединение людей, связанных одной профессией
4. Формируется человеком относительно результатов своего поведения на основе прошлого опыта и оценки текущей ситуации
6. Интеллектуальное осознание стимулов, получаемых от ощущений
8. Элемент внешней среды организации, способ преобразования материала, сырья, информации в искомый продукт.

По вертикали:

1. Элемент среды косвенного воздействия на организацию, поступательное движение, улучшение в процессе развития
3. Центральный фактор в любой модели управления
5. Характеристика внешней среды организации, отражающая число и разнообразие факторов, влияющих на организацию
7. Ученый, определивший технологию как сочетание навыков, оборудования, инфраструктуры, инструментов и знаний, необходимых для преобразования материалов, информации или людей
9. Ученый, определивший технологию как средство преобразования сырья в искомые продукты или услуги
10. Элемент внешней среды организации, обеспечивающий ее ресурсами извне
11. Фактор, формирующий необъективное восприятие окружающей среды и влияющий на поведение людей.

4 задание: ответить на вопросы теста.

Вариант 1

1. Стратегия фирмы направлена на достижение
 - а) целей фирмы
 - б) прибыли
 - а) имиджа фирмы
 - г) развития фирмы
2. На каком уровне осуществляется стратегическое управление?
 - а) на низшем уровне
 - б) на среднем уровне
 - в) на высшем уровне
 - г) на всех уровнях, в зависимости от полномочий
3. Стратегическое управление основывается:
 - а) на бюджете организации
 - б) на возможностях руководства
 - в) структуре хозяйственной деятельности
 - г) на тенденции в области маркетинговой деятельности
4. Данный вид стратегии направлен на определение видов продукции и технологий:
 - а) стратегия маркетинга
 - б) конкурентная стратегия
 - в) продуктово-рыночная стратегия
 - г) стратегия нововведений
5. Эта стратегия предполагает приобретение акций других организаций с целью повышения эффективности своей деятельности:
 - а) стратегия развития
 - б) стратегия внешне экономической экспансии
 - в) стратегия капиталовложений
 - г) стратегия поглощения

Вариант 2

1. Стратегия фирмы направлена на достижение
 - а) целей фирмы
 - б) прибыли
 - в) имиджа фирмы
 - г) развития фирмы
2. На каком уровне осуществляется стратегическое управление?
 - а) на низшем уровне
 - б) на среднем уровне
 - в) на высшем уровне
 - г) на всех уровнях, в зависимости от полномочий
3. Стратегическое управление основывается:
 - а) на бюджете организации
 - б) на возможностях руководства
 - в) структуре хозяйственной деятельности

- г) на тенденции в области маркетинговой деятельности
4. Этот вид стратегии предполагает объединение целей технологической политики и политики капиталовложений.
- а) стратегия нововведений
- б) стратегия внешне экономической экспансии
- в) стратегия капиталовложений
- г) стратегия поглощения
5. Данная стратегия предполагает гибкое приспособление деятельности фирмы к рыночным условиям:
- а) конкурентная стратегия
- б) стратегия маркетинга
- в) продуктово-рыночная стратегия
- г) стратегия нововведений

Тема 1.3. «Цикл менеджмента»

1 задание: разгадайте кроссворд (рисунок 2)

По горизонтали

4. Достижение согласованности в работе всех звеньев организации путем установления рациональных связей между ними
6. Предвидение результатов деятельности предприятия, это
9. Основная общая цель организации - четко выраженная причина ее существования
10. Процесс, обеспечивающий достижение целей организации

По вертикали

1. Деятельность, имеющая целью активизировать людей, работающих в организации
2. Функцией менеджмента номер один общепризнано считается
3. Осознанное отсутствие чего-либо, вызывающее побуждение к действию
5. Процесс обмена информацией, ее смысловым значением между двумя или более людьми
7. Задачей этой функции является формирование структуры организации, а также обеспечение всем необходимым для ее работы
8. Кому принадлежит теория, согласно которой существует пять основных типов потребностей (физиологические, безопасности, социальные, успеха, самовыражения)

Критерии оценок: правильных ответов 9-10 - «5»; 7-8 - «4»; 5-6 - «3»; меньше 5 - «2».

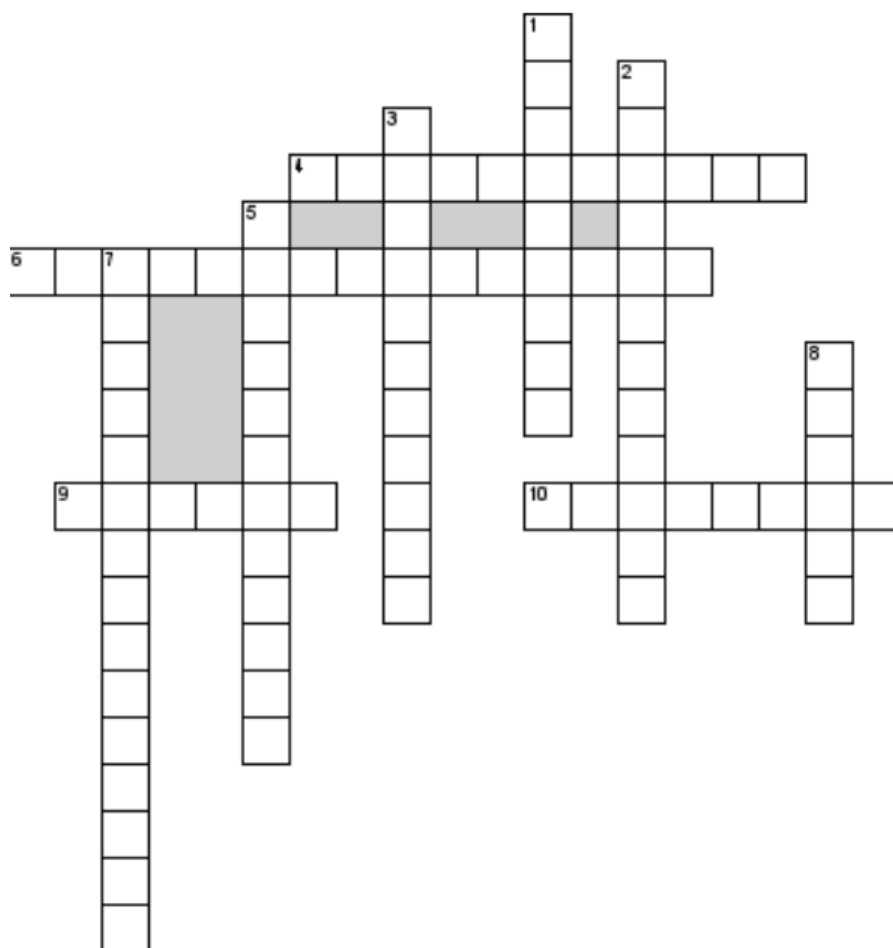


Рисунок 2 – Кроссворд (Функции управления)

Тема 2.1. «Система методов управления»

1 задание: составить алгоритм принятия управленческого решения.

№ п/п	Этап принятия решения	Индивидуальный вариант	Эталон	Ошибка
1	Анализ ситуации; изучение фактического состояния системы			
2	Постановка задачи перед исполнителями			
3	Выбор критериев эффективности вариантов решения проблемы			
4	Поступление сигнальной информации о проблеме			
5	Разработка вариантов решения проблемы			
6	Разработка плана реализации решения			
7	Определение существования и первоначальная формулировка проблемы			
8	Анализ ситуации: установление желаемого состояния системы			
9	Контроль за ходом реализации решения			
10	Оформление решения			
11	Выбор решения			
12	Организация выполнения решения			
13	Подбор исполнителей			
14	Оценка эффективности вариантов решения			
15	Окончательная формулировка проблемы			
16	Определение цели решения проблемы			
17	Анализ ситуации: изучение имеющихся ресурсов			
сумма				

2 задание: ответьте на вопросы кроссворда (рисунок 3)

По горизонтали:

2. Результат реализации определённой последовательности шагов или действий
4. Выбор из нескольких альтернатив одной, наиболее подходящей для решения проблемы
5. Решение, которое принимается на основе ощущения его правильности лицом, которое не нуждается в понимании ситуации
6. Решение, обусловленное знаниями и накопленным опытом, принимаемое руководителем для выполнения обязанностей
7. Решение, основанное на знаниях или накопленном опыте

По вертикали:

1. Выбор альтернатив

3. Решение, в определённой мере новое, внутренне не структурированное или сопряженное с неизвестными факторами.

Критерии оценок: правильных ответов 6-7 - «5»; 5-4 - «4»; 3-2 - «3»; меньше 2 - «2».

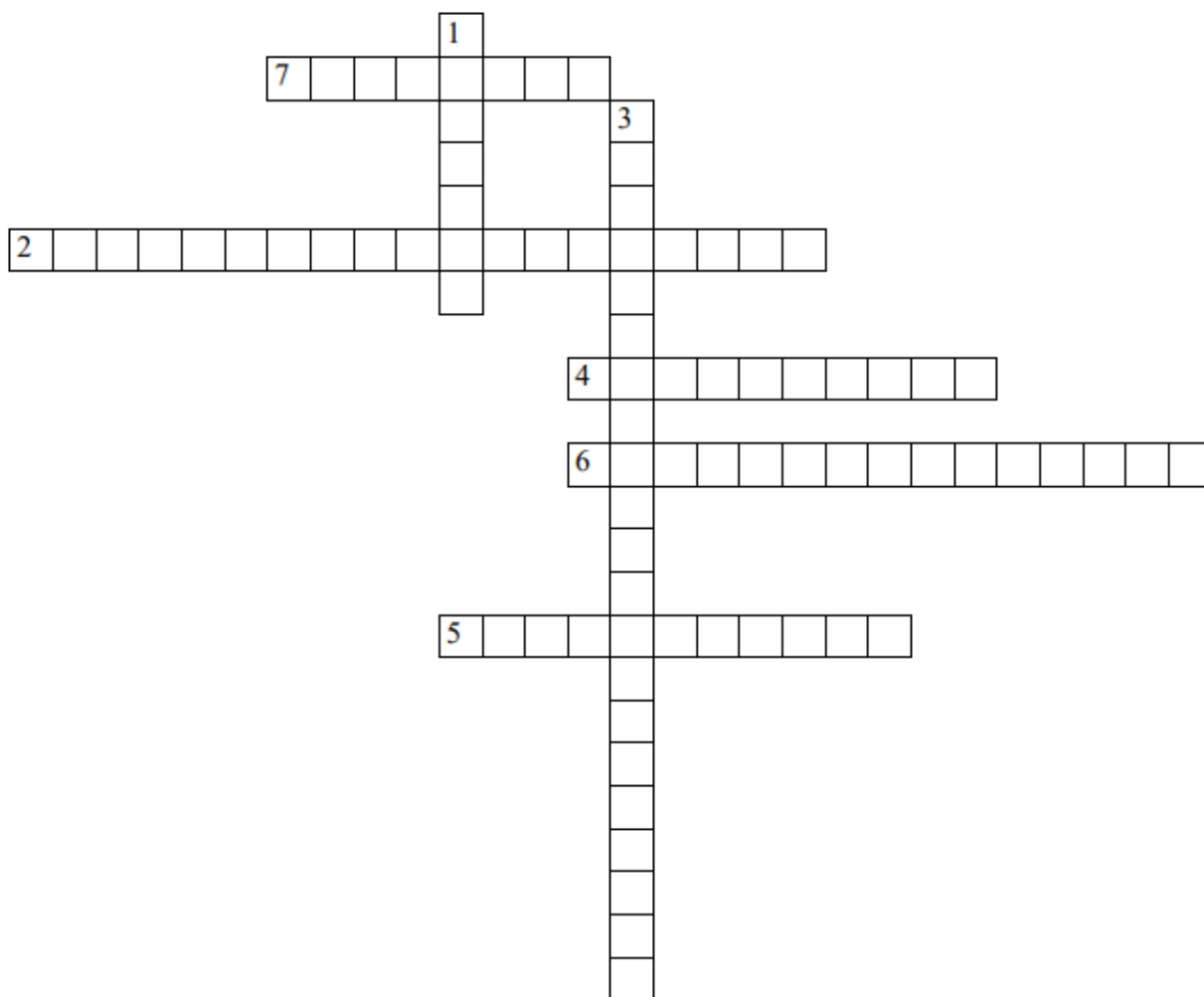


Рисунок 3 – Кроссворд «Управленческие решения»

Тема 2.2. «Коммуникации в организации»

1 задание: ответьте на вопросы теста.

1 вариант

1. Какой из межличностных методов разрешения конфликтов можно считать наиболее эффективным?

- а) метод компромисса
- б) метод принуждения
- в) метод уклонения
- г) метод решения проблемы
- д) метод сглаживания

2. Какую информацию называют невербальной?

- а) письменную
- б) словесную
- в) бессловесную
- г) управленческую

3. Для результативного проведения деловых встреч, бесед, переговоров:

- а) необходимо контролировать свои движения и мимику;
- б) стараться интерпретировать реакции партнера;
- в) понимать язык невербальных компонентов общения;
- г) пользоваться всеми выше перечисленными пунктами.

4. Какой метод разрешения конфликтов предусматривает принятие точки зрения другой стороны?

- а) принуждения
- б) компромисса
- в) сглаживания
- г) уклонения
- д) решения проблемы

5. Как называют конфликт, при котором два руководителя предъявляют к одному работнику противоречивые требования?

- а) внутриличностным
- б) межличностным
- в) между личностью и группой

2 вариант

1. Какую информацию называют вербальной?

- а) письменную
- б) словесную
- в) бессловесную
- г) управленческую

2. Какой метод разрешения конфликтов предусматривает принятие точки зрения другой стороны?

- а) метод принуждения
- б) метод компромисса
- в) метод сглаживания
- г) метод уклонения
- д) метод решения проблемы

3. Какой из межличностных методов разрешения конфликтов можно считать наиболее эффективным?

- а) компромисса
- б) принуждения
- в) уклонения
- г) решения проблемы
- д) сглаживания

4. Какой метод разрешения конфликтов требует использования власти, подавления инициативы подчиненных?

- а) сглаживания
- б) компромисса
- в) принуждения
- г) уклонения
- д) решения проблемы

5. Не подходящей одеждой для официальной беседы являются:

- а) классические брюки;
- б) платье;
- в) джинсы;
- г) костюм.

Тема 2.3. «Стили управления»

Вариант 1

1) Метод управления – это:

- а) совокупность приёмов и способов воздействия на управляемый объект для достижения поставленных организацией целей
- б) существенные, повторяющиеся, объективные взаимосвязи явлений и процессов в хозяйственной деятельности
- в) совокупность элементов, находящихся в отношениях и связях друг с другом, которая образует определённую целостность
- г) область трудовой деятельности

2) Сопоставьте стили управления и их характерные особенности:

- а) единоначалие, приказы, распоряжения
- б) консультативное (совещательное) принятие решений
- в) управление без участия руководителя
- * либеральный стиль
- * авторитарный стиль
- * демократический стиль

3) Термин «делегирование» в менеджменте означает:

- а) стремление выдвинуть в органы власти своих подчиненных,
- б) поручение сотруднику встретить прибывшую делегацию,
- в) передача подчиненному дополнительных прав и полномочий,
- г) развитие у подчиненных творческих способностей.

4) Жесткий, авторитарный стиль руководства может быть оправдан в:

- а) критической, кризисной ситуации,
- б) работе с высокообразованными подчиненными
- в) стабильной, предсказуемой обстановке
- г) ни в одной из перечисленных

5) Экономические методы воздействуют на личные интересы работников через:

- а) правильно поставленную критику
- б) заработную плату, премии, штрафы
- в) ценообразование
- г) дисциплину

6) Социально-психологические методы действуют на основе:

- а) экономических законов и закономерностей развития природы и общества
- б) на основе формирования и развития общественного мнения относительно общественно и индивидуально значимых ценностей
- в) организационных отношений
- г) экономических интересов личности

Вариант 2

1) Какие методы традиционно выделяют в менеджменте?

- а) административные и бюрократические
- б) бюрократические и социально-психологические
- в) социально-психологические и демократические
- г) экономические и административные

2) Делегирование полномочий можно определить, как:

- а) процесс, при котором руководители поручают часть своих прав людям, ответственным перед ним, тем самым, преумножая свою власть
- б) способ побуждения людей для достижения поставленной цели
- в) совокупность работников аппарата управления, которые находятся на одном управленческом уровне
- г) разработка планов на перспективу

3) Суть делегирования состоит:

- а) в установление приоритетов
- б) передаче властных полномочий вниз и принятии их менеджером низшего звена
- в) передаче ответственности на более низкий уровень управления
- г) в доверии к своим подчиненным

4) Социально-психологические методы менеджмента способствуют формированию в организации:

- а) инфраструктуры
- б) иерархических отношений
- в) морально-психологического климата
- г) административного принуждения

5) Что нельзя отнести к инструментам организационнораспорядительных методов менеджмента?

- а) нормы и нормативы
- б) регламенты

- в) системы материального стимулирования
- г) приказы и распоряжения
- б) Что нельзя отнести к инструментам экономических методов менеджмента?
 - а) планы
 - б) приказы
 - в) директивные показатели
 - г) экономические рычаги воздействия

Тема 2.4. «Управление конфликтами и стрессами»

1. Выделите один из способов управления конфликтами
 - а) разъяснение требований к работе;
 - б) решение проблемы;
 - в) противоборство;
 - г) разжигание инцидента;
 - д) активизация конфликтогенов.
2. Из чего складывается конфликт?
 - а) конфликтной ситуации и инцидента;
 - б) конфликтной личности и конфликтной ситуации;
 - в) инцидента и конфликтной личности;
 - г) совокупности источников конфликта;
 - д) противоборствующих сторон.
3. Избегание является оптимальным способом управления конфликтом:
 - а) нет;
 - б) да;
 - в) да, только для руководящих работников;
 - г) да, для руководителей низшего звена;
 - д) да, для руководителей высшего звена.
4. Как называются методы управления конфликтами, которые заключаются в умении правильно организовать свое собственное поведение, высказать свою точку зрения, не вызывая защитной реакции со стороны другого человека?
 - а) структурные;
 - б) межличностные;
 - в) внутриличностные;
 - г) организационные;
 - д) провокационные.
5. Как называются методы управления конфликтами, которые заключаются в разъяснении требований к работе, использовании координационных и интеграционных механизмов, установлении общеорганизационных комплексных целей и использовании системы вознаграждений?
 - а) структурные;
 - б) межличностные;
 - в) внутриличностные;
 - г) организационные;
 - д) договорные.

6. Какие два независимых параметра составляют основу классификации формы поведения личности в конфликтной ситуации по К.Томасу и А.Килменну?

- а) способность к уклонению от конфликта, склонность к компромиссу;
- б) степень реализации собственных интересов, уровень кооперативности;
- в) уровень конфликтности, уровень терпимости;
- г) эгоизм и альтруизм;
- д) избегание и уклонение.

7. Какие три вида посредничества различают при решении конфликта?

- а) межличностное, организационное, структурное;
- б) переговоры, компромисс, арбитраж;
- в) формальное, неформальное, общественное;
- г) внутриорганизационные, межорганизационные, внеорганизационные;
- д) вертикальное, горизонтальное, структурное.

8. Какие три уровня конфликтов выделил С.Хэнди

- а) внутриличностные, межличностные, групповые;
- б) открытые, скрытые, потенциальные;
- в) спор, конкуренция, конфликт;
- г) структурные, личностные, скрытые;
- д) масштабные, локальные, внешние.

9. Каковы могут быть последствия конфликта в организации?

- а) негативные;
- б) позитивные;
- в) могут быть как негативные, так и позитивные последствия;
- г) нейтральные;
- д) прогнозные.

10. Какое название носят методы по устранению организационных конфликтов?

- а) внутриличностные;
- б) структурные;
- в) межличностные;
- г) переговоры;
- д) ответные агрессивные действия.

11. Какой элемент координационного механизма управления конфликтной ситуацией является основным?

- а) цепь команд;
- б) разъяснение требований к работе;
- в) система вознаграждения;
- г) дерево решений;
- д) сетка Бланша.

12. Кому принадлежит идея о том, что при соблюдении правил научного менеджмента конфликты в организации не должны возникать?

- а) Сократу;
- б) Гераклиту;
- в) Ф.Тейлору;

- г) Г.Зиммелю;
- д) П.Дракеру.

13. Конфликт в организации должен рассматриваться:

- а) как свидетельство неблагополучия организации;
- б) как явление, которое может как разрушить организацию, так и способствовать ее развитию;
- в) как доказательство слабости менеджмента;
- г) как позитивное явление;
- д) как нежелательное явление.

14. Кто из ученых рассматривал конфликты как неизбежное явление в общественной жизни, вытекающее из свойств человеческой природы и присущего личности инстинкта агрессивности?

- а) Платон;
- б) Гераклит;
- в) Г.Зиммель;
- г) Ф.Тейлор;
- д) Э.Мейо.

15. На каком этапе урегулирования жалобы менеджер проверяет факты, собранные сотрудником?

- а) на этапе исследования;
- б) обдумывания;
- в) подведения итогов;
- г) вознаграждения за своевременную информацию;
- д) ознакомления с содержанием жалобы.

16. По какому признаку можно классифицировать организационные конфликты?

- 1 - по способу решения;
- 2 - по природе возникновения;
- 3 - по направленности воздействия;
- 4 - по степени выраженности;
- 5 - по количеству участников;
- 6 – по масштабу.

7 а) 1, 2, 3, 6; 8

б) 1, 2, 3, 4, 5, 6; 9

в) 2, 4, 5, 6; 10

г) 2, 3, 4, 5, 6; 11

д) 1, 2, 4, 5.

17. Условием возникновения конфликта является наличие:

- а) оппонентов и объекта конфликта;
- б) конфликтной ситуации и инцидента;
- в) оппонентов и инцидента;
- г) конфликтной ситуации и объекта конфликта;
- д) как минимум трех заинтересованных сторон.

18. Условия возникновения конфликта?

- а) наличие конфликтной ситуации;

- б) наличие субъекта конфликта;
- в) наличие оппонентов;
- г) объекта конфликта;
- д) как минимум трех заинтересованных сторон.

19. Чем знаменит С.Хэнди?

- а) он установил три уровня конфликта;
- б) предложил классическое определение конфликта;
- в) разработал типологию конфликтных личностей;
- г) составил матрицу решений конфликта;
- д) классифицировал тапы поведения в конфликте.

2. Вопросы и задание для промежуточной аттестации

Вариант 1

1. Какого соотношение понятий «управление» и «менеджмент»?

- а) понятие «менеджмент» шире
- б) понятие «управление» шире
- в) понятие «менеджмент» значительно шире
- г) эти понятия – синонимы.

2. Что такое субъект управления?

- а) лицо (орган), осуществляющее управленческое воздействие, принимающее решение
- б) отдел, подразделение, трудовой коллектив
- в) любой орган в системе управления
- г) лицо (орган), выполняющее распоряжение

3. Представители какой школы впервые описали основные функции и принципы управления?

- а) классической (административной)
- б) научного управления
- в) науки управления (количественный подход)
- г) человеческих отношений д) поведенческих наук

4. К факторам внешней среды прямого воздействия относят:

- а) потребителей
- б) государственные и муниципальные организации
- в) научно-технический прогресс

5. С чем было связано возникновение практики управления?

- а) с появлением общения
- б) с возникновением письменности
- в) с возникновением производства
- г) с возникновением первобытнообщинного строя

6. Сколько существует основных уровней управления в менеджменте

- а) 4
- б) 2
- в) 3
- г) 5

7. Кто не относится к создателям теорий мотивации?

- а) А. Маслоу
- б) Д. МакКлелланд
- в) Ф. Герцберг
- г) Ф. Тейлор

8. Какую информацию называют невербальной?

- а) письменную
- б) словесную
- в) бессловесную
- г) управленческую

9. Для результативного проведения деловых встреч, бесед, переговоров:

- а) необходимо контролировать свои движения и мимику;
- б) стараться интерпретировать реакции партнера;
- в) понимать язык невербальных компонентов общения;
- г) пользоваться всеми выше перечисленными пунктами.

10. Какое утверждение правомерно для лидера?

- а) он ведет за собой
- б) он командует
- в) он просто существует
- г) он организует работу
- д) он управляет

11. Практическое воплощение замыслов, содержащихся в планах, программах стратегиях берёт на себя следующая функция менеджмента:

- а) мотивация
- б) координация
- в) организация
- г) планирование

12. Какие из перечисленных позиций относятся к экономическим методам управления:

- а) внутрифирменное планирование
- б) оплата труда
- в) премия за высокие трудовые достижения
- г) издание приказов

13. Какой стиль деятельности менеджера должен преобладать в начальный период формирования трудового коллектива?

- а) демократический
- б) либеральный
- в) авторитарный

14. Какие существуют типы дивизиональных оргструктур?

- а) комбинированные и матричные
- б) линейно-функциональные и штабные
- в) продуктовые, линейные и технологичные
- г) региональные, потребительские и продуктовые

15. К чему следует отнести используемые технологии, патенты?

- а) к факторам внутренней среды организации

- б) к факторам внешней среды непосредственного воздействия
- в) к факторам внешней среды косвенного, общего воздействия

Вариант 2

1. Какое государство является родиной менеджмента?
 - а) Франция
 - б) США
 - в) Япония
 - г) Германия
2. К высшему звену управления относятся:
 - а) руководители отделов
 - б) руководители цехов
 - в) члены правления организации
3. Какую информацию называют вербальной?
 - а) письменную
 - б) словесную
 - в) бессловесную
 - г) управленческую
4. Не подходящей одеждой для официальной беседы являются:
 - а) классические брюки
 - б) платье
 - в) джинсы
 - г) костюм
5. В теории менеджмента по целевой ориентации различают следующие виды планирования
 - а) стратегическое
 - б) долгосрочное
 - в) краткосрочное
6. Какие из перечисленных позиций относятся к административным методам управления:
 - а) распоряжения руководства
 - б) инструкция по деятельности
 - в) премия за высокие трудовые достижения
 - г) доброжелательный тон беседы руководителя с подчиненными
7. Что такое методы управления:
 - а) закономерности управления
 - б) основные правила управления
 - в) способы воздействия субъекта на объект
 - г) методы работы менеджеров
8. Каковы основные процессуальные теории мотивации?
 - а) теории Д.МакКлелланда
 - б) ожидания, справедливости, Портера – Лоурера
 - в) теории А.Маслоу, Ф.Герцберга
9. Какие существуют виды разделения труда в организации?
 - а) по уровню управления и звеньям

- б) по видам и подвидам работ
 - в) сетевое и матричное
 - г) вертикальное и горизонтальное
10. Кто (что) является объектом управления?
- а) лицо (орган), осуществляющее управленческое воздействие, принимающее решение
 - б) отдел, подразделение, трудовой коллектив
 - в) любой орган в системе управления
 - г) лицо (орган), контролирующее выполнение решений
11. Какой стиль управления следует использовать менеджеру, чтобы достичь результатов в экстремальных условиях?
- а) демократический
 - б) либеральный
 - в) авторитарный
 - г) все стили
12. Человек выдвигается в лидеры благодаря ...
- а) обладанию определенными чертами характера, свойствами
 - б) желанию руководить
 - в) назначению на должность
13. Сколько существует основных подходов в развитии управленческой науки:
- а) 4
 - б) 3
 - в) 5
 - г) 6
14. Какого типа организационной структуры не существует?
- а) дивизиональной
 - б) матричной
 - в) аппаратной
 - г) линейной
15. Особенностью японской модели менеджмента является:
- а) разработка систем участия в прибыли
 - б) ориентация на человеческий фактор, создание в организациях «кружков качества»
 - в) наличие корпораций, как основных форм предпринимательства
 - г) развитие менеджмента в условиях плановой экономики

3. Критерии оценки

1. Критерии оценки устного опроса:

Оценка «отлично» выставляется студенту, сформулировавшему полный и правильный ответ на вопрос, логично структурировавшему и изложившему материал. При этом студент должен показать знание специальной литературы. Для получения отличной оценки необходимо продемонстрировать умение обозначить проблемные вопросы в соответствующей области, проанализировать их и предложить варианты решений, дать исчерпывающие ответы на уточняющие и дополнительные вопросы.

Оценка «хорошо» выставляется студенту, который дал полный правильный ответ на вопрос, с соблюдением логики изложения материала, но допустил при ответе отдельные неточности, не имеющие принципиального характера. Оценка «хорошо» может выставляться студенту, недостаточно чётко и полно ответившему на уточняющие и дополнительные вопросы.

Оценка «удовлетворительно» выставляется студенту, показавшему неполные знания, допустившему ошибки и неточности при ответе на вопрос, продемонстрировавшему неумение логически выстроить материал ответа и сформулировать свою позицию по проблемным вопросам. При этом хотя бы по одному из заданий ошибки не должны иметь принципиального характера. Студент, ответ которого оценивается «удовлетворительно», должен опираться в своем ответе на учебную литературу.

Оценка «неудовлетворительно» выставляется студенту, если он не дал ответа на вопрос; дал неверные, содержащие фактические ошибки ответы на все вопросы; не смог ответить на дополнительные и уточняющие вопросы. Неудовлетворительная оценка выставляется студенту, отказавшемуся отвечать на вопросы семинара

2. Критерии оценки теста:

- оценка «5» - правильных ответов 90–100%;
- оценка «4» - правильных ответов 68–87%;
- оценка «3» - правильных ответов 50–67%;
- оценка «2» - правильных ответов < 50%.